

Nord *info*

LE MAGAZINE DU DÉPARTEMENT —



TOUJOURS PLUS POUR LA SANTÉ DES NORDISTES !

Pour faciliter l'accès à la prévention et au dépistage des cancers, le Camion Nord Santé Prévention va aller à la rencontre des Nordistes les plus éloignés des centres médicaux. Un nouveau service gratuit pour prendre soin de ce que vous avez de plus précieux : votre santé.

p. 5



NOVEMBRE - DÉCEMBRE 2022

Lutte contre les violences / p. 8
Dans la Car'ado, les jeunes parlent aux jeunes

Dossier / p. 9-11
Devenez assistant familial, parrain ou accueillant bénévole d'un enfant protégé

Les défricheurs / p. 13
Mon village éclairé grâce à un moulin



Sur Twitter

Le local se fait une vraie place dans nos assiettes !



Collèges, maisons d'enfants, établissements accueillant des personnes âgées ou en situation de handicap sont de plus en plus nombreux à se lancer dans l'approvisionnement local. Objectif : proposer des produits frais dans les assiettes, tout en faisant travail-

ler les producteurs locaux et en réduisant l'impact des trajets sur l'environnement. Cette année, 152 établissements, dont 56 nouveaux lauréats, ont reçu des étoiles du label Ici je mange local.



Sur Nord info

À Mouvaux, les résidents du Vallon Vert donnent vie à de célèbres tableaux

Rembrandt, Klimt ou encore Arcimboldo...

Les habitants de cette résidence autonomie ont réalisé 53 reproductions vivantes d'œuvres d'art.

Cette initiative, commencée pour s'amuser et apporter un peu de

légèreté pendant la crise sanitaire, a suscité tant d'enthousiasme chez les seniors et leurs familles qu'elle se poursuit. Elle a été récompensée par le prix du Département lors de la Semaine bleue.



Sur Facebook

Une nouvelle forêt va naître à Bouchain



La coupe d'arbres réalisée sur le site du Grand Marais ne doit rien au hasard. La peupleraie de 5 hectares était arrivée à maturité et devenue plus vulnérable aux aléas climatiques et aux maladies.

Le Département, gestionnaire de cet espace naturel, a décidé de la remplacer par une nouvelle forêt, beaucoup plus diversifiée. Les 1 200 m³ de bois coupés ont été évacués en péniches, pour un bilan carbone proche de zéro. La plantation démarre en novembre. Une flore et une faune nouvelles s'implanteront naturellement, venant renforcer la biodiversité du site.

SUIVEZ-NOUS SUR LES RÉSEAUX



Nord info - Les vidéos



@departement59

À VOUS — DE JOUER

Répondez correctement à la question ci-dessous pour tenter de remporter un exemplaire du livre *Maison natale Charles de Gaulle, héritages et destins*.



Participez sur info.lenord.fr avec le formulaire "À vous de jouer" ou envoyez votre réponse par courrier à Magazine Nord info, 51 rue Gustave-Delory, 59047 Lille Cedex. Pensez à indiquer un numéro de téléphone ou une adresse e-mail.

Réponse jusqu'au 10 décembre inclus. Tirage au sort le 12 décembre. Règlement disponible sur <https://info.lenord.fr/cgu#avousdejouer>

LA QUESTION

Comment s'appelle la nouvelle exposition de la Maison natale Charles de Gaulle ?

Réponse à la question de septembre - octobre :

Le Nord compte 202 collèges publics.



Protéger au mieux votre quotidien

...

Christian Poiret

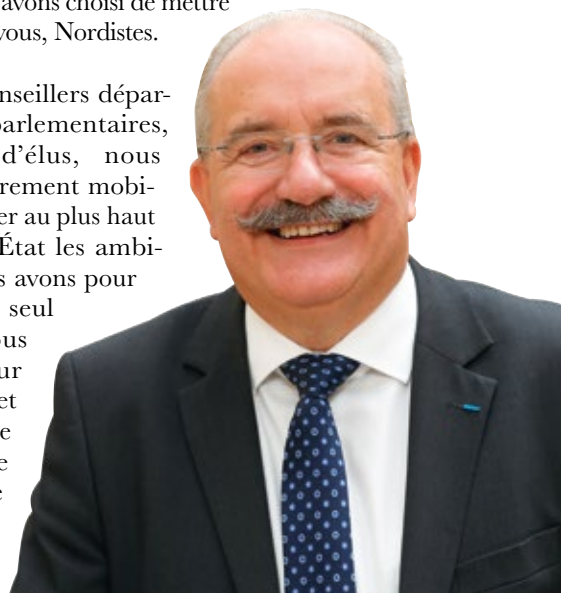
Président du Département du Nord

La crise énergétique s'est invitée dans notre quotidien. À tous, elle demande des efforts, conséquents, coûteux. Au Département du Nord, nous sommes conscients des contraintes nouvelles qu'elle vous impose. Nous avons fait le choix de protéger, au mieux de nos compétences, votre quotidien des conséquences de l'inflation. Nous avons déployé plusieurs plans d'aide ces dernières semaines. Nous avons décidé de renforcer l'accompagnement des Nordistes bénéficiaires du RSA vers l'emploi, vecteur de pouvoir d'achat. Nous avons également souhaité mieux protéger les enfants qui nous sont confiés par décision de justice en recrutant des travailleurs sociaux et en ouvrant des places d'hébergement. Nous avons réalisé des travaux importants dans les collèges de vos enfants pour leur assurer des conditions de travail confortables tout en limitant les dépenses d'énergie. Enfin, nous renforcerons notre soutien aux services d'aide à domicile pour un meilleur accompagnement des Nordistes âgés ou en situation de handicap.

Ces aides supplémentaires sont indispensables mais ne pourront être pérennisées sans un engagement fort de la part de l'État. Si les dépenses liées à l'augmentation des salaires des professionnels du secteur social et médico-social, des assistants familiaux, des agents de la fonction publique trouvent toute leur légitimité, elles sont

en grande partie laissées à la charge du Département du Nord dont le budget se révèle déjà contraint, sans marge de manœuvre à l'instar de celui des familles. Les décisions à venir dans le cadre des projets de loi à venir devront ainsi être prises en étroite concertation avec les collectivités locales afin d'assurer non seulement leur financement mais aussi la pérennité des actions volontaristes que nous avons choisi de mettre en place pour vous, Nordistes.

Ensemble, conseillers départementaux, parlementaires, assemblées d'élus, nous sommes entièrement mobilisés pour porter au plus haut sommet de l'État les ambitions que nous avons pour vous avec un seul objectif : vous épauler pour que chacune et chacun d'entre vous puisse traverser cette crise le plus sereinement possible.



NOVEMBRE - DÉCEMBRE 2022

Magazine distribué gratuitement aux Nordistes. Pour être ajouté à la liste de diffusion, contactez Floriane Turquin au 03 59 73 85 29 • **Tirage** : 1 201 024 exemplaires • Tous droits de reproduction réservés • **ISSN** : 2743-2351 (imprimé) 2777-6956 (en ligne) • **Dépôt légal** : février 2021 • **Directeur de la publication** : Christian Poiret • **Rédaction en chef** : Pierre-François Decourcelle, Gaëlle Leplat • **Rédaction** : Jean-Baptiste Allouard, Delphine Lacroix, Perrine Delporte, Ludivine Fremy, Aurélie Lemaire, Arnaud Raes • **Éditrices** : Isabelle Dalle, Carine Di Matteo • **Conception graphique et réalisation** : www.mokacreation.com • **Photographes** : Dominique Lampla, Philippe Houzé, Cédric Arnould, Photothèque du Département du Nord, Istock • **Service iconographique** : Barbara Bonny • **Impression** : Imprimerie Guillaume



Contact rédaction : 03 59 73 83 50 - magazine@lenord.fr
51, rue Gustave Delory, 59047 Lille Cedex
Distribution : En cas de problème de réception du magazine, contactez Adrexo au 06 72 87 68 32.



RENCONTRE AVEC FRÉDÉRIQUE SEELS,
VICE-PRÉSIDENTE EN CHARGE DE L'AUTONOMIE DES SENIORS



« Créer du lien est essentiel pour bien vieillir »

C'est un constat unanime, partagé par les seniors lors des rencontres récemment organisées dans le Nord par le Département : *“Ce qu’attendent nos aînés, au-delà des activités que nous leur proposons, c’est échanger et communiquer avec autrui !”*, indique Frédérique Seels. Ces moments de partage se sont multipliés, grâce aux conventions de lutte contre l'isolement. *“327 communes sont aujourd’hui engagées à nos côtés dans ce dispositif”*, note l'élue.

Parmi les actions financées : Culture aux fenêtres, qui permet aux Nordistes âgés et isolés de profiter d'un concert ou d'un spectacle devant chez eux, ou encore des initiations au numérique et des séances de sport en douceur.

Prendre soin des aidants

Comment souffler lorsqu'on a constamment en tête le bien-être et les difficultés de la personne qu'on aide au quotidien ? *“Dans le Nord, 600 000 personnes s'occupent d'un proche âgé ou en situation de handicap. Cet investissement peut entraîner des risques d'épuisement physique et psychologique. Pour les soulager, plusieurs solutions existent”*, rappelle Frédérique Seels. Avec l'allocation personnalisée à l'autonomie (APA), des heures d'aide à la personne peuvent être prises en charge par le Département. Ce répit peut prendre la forme d'une intervention à domicile pour les actes de la vie quotidienne (toilette, préparation des repas, entretien du logement). Il peut aussi se faire à l'extérieur du domicile, avec un accueil de jour en établissement par exemple.

Par ailleurs, seize plateformes d'accompagnement et de répit sont présentes dans le Nord, dont huit dédiées aux aidants de personnes âgées. Leur but : informer, orienter, proposer des activités de détente, du coaching et des groupes de parole. *“Ces lieux sont un soutien essentiel aux aidants qui font preuve d'abnégation et de dévouement, jusqu'à parfois oublier leurs propres problèmes”*, explique l'élue.

Enfin, le Département continue d'investir pour améliorer le bien-être des personnes âgées résidant en établissement : 9,7 millions d'euros ont été mobilisés en 2022 pour les EHPAD et les résidences autonomie.

> Vous êtes aidant ?
Retrouvez toutes les informations utiles sur aidant.lenord.fr

Camion Nord Santé Prévention : un nouveau service au plus près des Nordistes

À l'occasion d'Octobre rose, le Département a inauguré un nouveau service de proximité. Le Camion Nord Santé Prévention va sillonner les routes du Nord pour proposer un dépistage du cancer du sein, et à terme d'autres cancers.

Malgré les progrès de la médecine, les indicateurs de santé dans le Nord restent préoccupants, notamment en ce qui concerne les cancers. Et pourtant, selon la Ligue contre le cancer, "40 % des cancers sont évitables ! En modifiant certaines habitudes ou notre mode de vie, nous pouvons agir au quotidien". Avec le dépistage, la prévention est donc une redoutable arme anti-cancer. Mais quand on vit éloigné des principaux centres de santé, ou qu'on éprouve des difficultés à se déplacer et qu'on n'a pas accès aux ressources numériques, bien s'informer n'est pas toujours simple.

"Le Camion Nord Santé Prévention va se rendre au plus

près des habitants pour leur faciliter l'accès à la prévention du cancer. 377 000 Nordistes de 50 à 74 ans sont concernées par le dépistage du cancer du sein, préconisé tous les deux ans," explique Christian Poiret, président du Département. Dans le camion, les Nordistes pourront bénéficier d'un entretien gratuit avec un professionnel des Services Prévention Santé (SPS) du Département. *"Il s'agit de sensibiliser et d'accompagner vers la prise de rendez-vous avec les centres hospitaliers ou les cabinets de radiologie des territoires",* détaille Barbara Coëvoët, vice-présidente du Département chargée de la Santé et de la Prévention.

En lien avec l'Agence Régionale de Santé (ARS), le Camion Nord Santé Prévention accueillera à terme du matériel d'imagerie médicale, permettant de détecter au plus tôt un éventuel cancer et ainsi de mieux le soigner.

Une nouvelle semaine coup de poing pour l'emploi

Du 21 au 25 novembre aura lieu la 4^e édition de la semaine Réussir sans attendre créée par le Département et Pôle emploi pour favoriser le retour à l'emploi. Cette année, elle met l'accent sur les métiers en tension, ceux de l'autonomie, l'insertion par l'activité économique et l'emploi des jeunes. 10 000 allocataires du RSA sont attendus. Pour optimiser leurs chances, ils ont été préparés par leur coach en Maison Nord Emploi ou un conseiller en agence Pôle emploi.

Ce qui change pour l'allocation personnalisée d'autonomie (APA)

Cette aide est destinée aux plus de 60 ans en perte d'autonomie. Le Département va accélérer l'instruction des demandes d'APA d'urgence et recruter 10 évaluateurs pour assurer les visites à domicile en 60 jours maximum. 10 millions d'euros supplémentaires seront alloués aux Services d'accompagnement et d'aide à domicile (SAAD), en complément d'un effort similaire de la part de l'État. Des contrats initiative emploi seront également mobilisés au bénéfice des SAAD associatifs, y compris pour des contrats de moins de 25 heures par semaine.





CAPPELLE-LA-GRANDE

Le parc Marius-Rubbens a été totalement réaménagé avec notamment un parcours santé, un nouvel étang de pêche et un stade de football doté d'une tribune de 300 places.

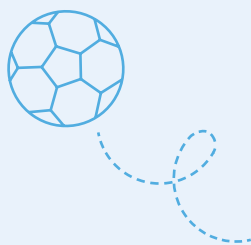
> Financement départemental : 400 000 euros



RONCQ

Le tout nouveau terrain de football synthétique vient d'être inauguré au stade Joël-Bats. Avec son éclairage amélioré, il profitera aux 500 joueurs licenciés du club L'Étoile sportive.

> Financement départemental : 300 000 euros



FLANDRES

Steenwerck et Estaires

Une route rénovée, c'est aussi une route plus sûre

Gestionnaire de plus de 4 500 km de routes dans le Nord, le Département agit chaque jour pour rendre vos trajets plus sûrs et plus confortables. Sur la RD 122, d'importants travaux sont en cours depuis la mi-septembre. Le renouvellement de la couche de surface s'inscrit dans le calendrier "classique" des travaux d'entretien des routes à effectuer tous les dix ans. Mais ce chantier est aussi l'occasion de renforcer la chaussée... et surtout la sécurité des usagers. Stabilisation des accotements, redressement des courbes les plus accidentogènes, pose de bandes rugueuses et de glissières de sécurité, amélioration de la visibilité du marquage au sol : autant d'aménagements qui seront complétés, d'ici fin novembre, par la pose d'un radar pédagogique et de panneaux incitant les automobilistes à lever le pied.



> Financement départemental : 1 013 572 euros



MÉTROPOLE LILLOISE

Willems

Un habitat partagé, et bien plus encore...

Dans un ancien béguinage des plus charmants cohabite une dizaine de personnes âgées, personnes en situation de handicap et jeunes majeurs accompagnés par le Département. Depuis un an, tout ce petit monde dispose chacun d'un appartement individuel et se retrouve autour de lieux de vie collectifs comme la salle à manger ou la cour intérieure de la ferme Rouzé. Bientôt, une crèche VIP (Vocation à insertion professionnelle) accueillera les enfants dont les parents ont des horaires contraignants. Puis, début 2023, une laverie solidaire ouvrira ses portes à tous les habitants de la commune, complétant l'offre de ce lieu ouvert et inclusif.



DOUAISIS

Montigny-en-Ostrevent

Le bien-être au service du bien- vieillir

Une salle Snoezelen couplée à un espace balnéo pour favoriser l'apaisement, un physio-parc pour exercer sa motricité en prenant l'air ou faire un brin de jardinage, un large patio intérieur arboré, deux vélos adaptés et une joëlette : à la Résidence Valérie, tout est fait pour que les aînés se sentent bien et entretiennent leur autonomie. Cet EHPAD installé dans le magnifique château Lambrecht et les bâtiments attenants est géré par l'association Option d'Ostrevant soutenue par le Département. Pour améliorer le confort de vie des résidents, des éclairages LED ont aussi été posés et une blanchisserie ultra-moderne a vu le jour. Prochaine étape : aménager le dernier étage du château pour y installer un espace de remise en forme intergénérationnel et une salle de "thérapie du voyage" pour les résidents atteints d'Alzheimer.

VALENCIENNOIS

Lourches

De la céramique pour dénoncer le harcèlement

Au collège Voltaire, chaque lundi et mardi depuis la rentrée, les élèves de l'atelier céramique, accompagnés d'adultes du Comité d'action pour une éducation permanente (CAPEP), façonnent et fabriquent différents petits objets du quotidien en terre cuite, qu'ils vont intégrer dans plusieurs totems visibles par tous les collégiens pour dénoncer le harcèlement. "Oui à l'Art scellement, mais non au harcèlement", c'est le thème choisi cette année par Christine Hautrive, qui enseigne tout au long de l'année les techniques de la céramique aux élèves volontaires. L'an dernier, Lilian Thuram, l'ancien footballeur professionnel champion du monde, est venu saluer leur travail sur le racisme et les discriminations, qui leur avait valu le premier prix du concours organisé par sa fondation.



ÉCAILLON

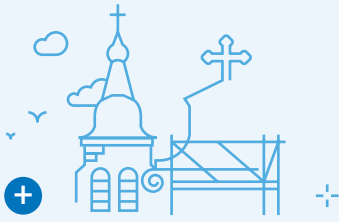
Avant, la moitié des écoliers déjeunait dans une salle des fêtes, l'autre dans une salle de sports. Désormais, ils ont leur "cantoque" avec son self, sa table de tri des déchets, son insonorisation et sa salle de détente. Bientôt, ils auront aussi une aire de jeux extérieure de 400 m².

> Financement départemental :
299 253 euros



VALENCIENNES

Le collège Chasse-Royale, du nom du quartier où il accueille quotidiennement 330 élèves, est désormais doté d'un nouvel internat d'excellence. Alors que sa rénovation touche à sa fin, les collégiens et le corps enseignant lui ont choisi un nouveau nom : Joséphine-Baker.



LE CATEAU-CAMBRÉSIS

La réhabilitation de l'abbatiale Saint-Martin, c'est parti ! La première phase des travaux, dont le montant total est estimé à 4,2 millions d'euros, débute avec la réfection du clocher.

> Financement départemental : 700 000 euros



ETRÉUNGT

L'association Traits d'union, qui a fêté récemment ses 100 ans, vient d'ouvrir une nouvelle unité d'accueil pour les enfants confiés à l'aide sociale à l'enfance : Les Petites Haies. Située en pleine nature, au cœur du bocage aversnois, elle permet d'accompagner des fratries entières. Ce projet s'inscrit dans la feuille de route départementale pour la protection de l'enfance.

CAMBRÉSIS

Caudry

Car'ado : la caravane où les jeunes parlent aux jeunes

Depuis juillet 2019, la Car'ado parcourt les routes du département et va à la rencontre des lycéens. Sa mission ? Les sensibiliser au harcèlement, aux discriminations et aux violences sexistes et intrafamiliales. *“La violence sous quelque forme que ce soit n'est ni la fatalité ni la normalité, rappelle Anne-Sophie Boisseaux, conseillère départementale déléguée à la lutte contre les violences intrafamiliales. Nous sommes tous concernés et en parler peut tout changer.”* Sous la responsabilité du groupement de gendarmerie départementale du Nord et de la Maison de protection des familles, la Car'ado multiplie les actions de prévention aussi bien lors des salons et événements grand public qu'au sein des établissements scolaires. Elle sera, par exemple, le 19 novembre au salon Robotik 5.0 à la Contact Pévèle Aréna, à Orchies.



AVESNOIS

Gommegnies

Des matériaux locaux pour la construction de la future école maternelle



Une première dans les Hauts-de-France ! Pour construire sa future école maternelle, la commune utilise des matériaux extraits directement sur place : 3 500 briques d'argile et autant de ballots de paille ont été réalisés lors d'ateliers participatifs avec les habitants. Ils serviront à réaliser les cloisons intérieures de la future école, qui accueillera quatre classes. Ces travaux d'extension de 260 m² devraient se dérouler en trois phases pour permettre l'ouverture de ce groupe scolaire pas comme les autres dès janvier 2024.

> Financement départemental : 330 000 euros dont 30 000 euros de bonus Nord Durable



POUR COMPRENDRE

DIFFÉRENTES MANIÈRES DE VOUS ENGAGER AUPRÈS DES ENFANTS PROTÉGÉS

Vous aimeriez donner de votre temps à un ou plusieurs jeunes confiés à l'aide sociale à l'enfance ? En faire votre métier ? Plusieurs possibilités s'offrent à vous.

Pour grandir et s'épanouir, tout jeune a besoin de s'appuyer sur ses parents et/ou d'autres adultes proches. Parfois, les familles traversent des moments de fragilité. Parfois, ceux-ci perdurent. Quand la sécurité des enfants n'est plus assurée, le juge peut décider de les confier à un membre de la famille ou à un tiers digne de confiance, ou si cela n'est pas possible, aux services départementaux de l'aide sociale à l'enfance (ASE). Si vous souhaitez leur apporter un soutien affectif et éducatif, plusieurs manières de vous engager existent.

S'engager bénévolement quelques heures ou quelques jours par mois, c'est possible grâce au parrainage. Le parrain ou marraine de cœur partage régulièrement du temps avec son filleul pour lui permettre de découvrir de nouveaux horizons et de bénéficier d'un ancrage affectif pérenne.

Lorsque ses parents ne sont plus là, ou qu'ils sont dans l'impossibilité durable de répondre à ses besoins, l'enfant soutenu par les services de l'ASE peut être confié à une famille bénévole. L'accueillant durable

et bénévole héberge l'enfant chez lui et lui apporte la stabilité et la sécurité affective nécessaires à son développement (*lire page suivante*). Il est accompagné par les professionnels de la protection de l'enfance et perçoit une allocation pour subvenir à ses besoins.

En faire son métier

Contrairement à l'accueil durable et bénévole, où l'accueillant s'engage dans la durée pour un enfant en particulier, l'assistant familial est un professionnel. Il accueille et accompagne plusieurs enfants tout au long de sa carrière, le plus souvent dans le cadre de décisions judiciaires provisoires et renouvelables. De nombreux autres professionnels sont mobilisés chaque jour dans les services de protection de l'enfance et de santé du Département : éducateurs, assistants de services sociaux, médecins, puéricultrices.

> Pour vous engager, retrouvez toutes les coordonnées en page 11.



SUR LE TERRAIN

« Avec l'accueil durable et bénévole, nous avons agrandi notre famille »

C'est en échangeant avec sa coiffeuse que Valérie Ranchy a entendu parler du dispositif de l'accueil durable et bénévole. Déjà maman de Maxime, adopté quand il avait huit ans, elle souhaitait à nouveau ouvrir son foyer à un enfant fragilisé.

“Ma coiffeuse m’a expliqué qu’il y avait un accompagnement par une association, alors j’ai appelé.” La Sauvagerie du Nord rencontre la famille Ranchy chez elle, à Hasnon. Avec des éducateurs et des psychologues, ils évaluent le projet d'accueil et accompagnent la mise en lien avec un enfant isolé et privé durablement du soutien affectif de ses proches.

À l'époque, Louise vit à la maison d'enfants de Sebourg. Une procédure d'abandon parental est en cours. La fillette a besoin d'un accueil sur le long

terme. *“J’ai rencontré Louise pour la première fois en mai. Elle est ensuite venue le mercredi à la maison, puis les week-ends et maintenant, elle est avec nous !”*

Mamoune et papoune

La complicité entre Louise, Valérie sa “mamoune” et Dominique son “papoune” est évidente. *“Nous sommes heureux de l’accompagner dans les bons et les mauvais moments, de l’encourager”*, explique Valérie. Et Maxime dans tout ça ? *“On s’entend bien ! Elle aime bien faire des gâteaux et moi je les mange !”*, plaisante l’adolescent.

La famille continue de recevoir des visites de l’association, qui s’assure que Louise va bien et que la famille vit positivement l’accueil. Une astreinte téléphonique est également disponible. Pour assurer les besoins de Louise, Valérie perçoit une allocation du Département.

Ensemble, elles partagent une passion : la broderie. À côté de son travail d’aide-ménagère, Valérie a créé son entreprise, “La cabane de Val Brode”. Elle confectionne notamment des *fofuchas*, ces poupées originaires d’Amérique latine que l’on offre pour marquer une étape importante de la vie. Louise a déjà la sienne dans sa chambre.

POUR ALLER PLUS LOIN

« Parrainer un enfant, c'est lui donner un espace supplémentaire où s'épanouir »

Depuis huit ans, Marjorie Minart est la marraine de cœur d'Aziza, qui a aujourd'hui 19 ans. Témoignage.

Comment avez-vous rencontré votre filleule ?

M.M. : À l'époque j'étais éducatrice spécialisée pour l'association la Sprène. Dans le foyer où je travaillais, je me suis liée avec une jeune fille : Aziza. Quand j'ai changé de service, je me suis demandée comment je pouvais rester en contact avec elle. J'ai appelé France Parrainages.

Comment l'avez-vous accompagnée ?

M.M. : Dans un premier temps, elle venait trois fois par mois, puis nous l'avons emmenée avec nous pendant les vacances scolaires. Chacun a trouvé sa place : le jeu avec mon plus jeune fils, l'aide aux devoirs avec le plus grand, et la passion de la cuisine avec mon compagnon. Entre nous, c'est surtout un lien de confiance et de confiance qui s'est créé. Je l'aide à cheminer, à trouver ce qu'il y a de plus juste pour elle. Je suis cette tierce personne à qui elle peut parler, dans un lieu calme et tranquille. Aujourd'hui elle s'est inscrite en fac de langues et nous sommes très fiers d'elle.

En quoi cette expérience est-elle aussi enrichissante pour vous ?

M.M. : En tant qu'éducatrice, cette expérience m'a amenée à me remettre en question. Je fais encore plus attention à ce que je dis aux jeunes, aux mots que j'emploie. Je les incite aussi à trouver des personnes ressources autour d'elles : la mère d'une copine, un conseiller d'orientation... La vie est pleine de rencontres déterminantes et d'opportunités à saisir. Si vous avez envie d'offrir cette chance à un jeune en difficulté, lancez-vous !

Marjorie Minart,
marraine de cœur d'Aziza



Comment s'engager ?

Le Département finance des associations qui vous guideront pour :

LE PARRAINAGE

À ce jour, le Nord compte

153

parrains
et marraines



> France parrainages Nord :

03 20 74 89 37

nord@france-parrainages.org

> Respire 59 (Métropole lilloise et le Valenciennois) :

06 08 92 57 57

respire@udaf59.org

L'ACCUEIL DURABLE ET BÉNÉVOLE



À ce jour,
le Nord compte

42

accueillants

> La Sprène (Flandres et Métropole) :

03 20 55 48 80

adb@sprene.fr

> La Sauvegarde du Nord (Douaisis, Cambrésis, Valenciennois et Avesnois) :

03 27 99 75 00

adb@lasauvegardedunord.fr

Devenir assistant familial

Flashez ce QR code pour avoir toutes les informations, puis appelez le 03 59 73 59 59.



Paul Christophe

Président du Groupe Union pour le Nord

GROUPE UNION POUR LE NORD

Toujours agir dans l'intérêt supérieur de l'enfant

Plus de 22 000 enfants entrent dans le champ de la protection de l'enfance dans le Département du Nord et environ 9 000 d'entre eux sont accueillis en établissement ou chez des assistants familiaux. Derrière ces chiffres, ce sont autant d'histoires individuelles, dont parfois des tragédies qui nous rappellent les effets directs qui peuvent découler d'une défaillance.

Les services de l'aide sociale à l'enfance mettent en œuvre des actions à des fins de prévention, de repérage des situations de danger et de protection. Ils participent à la construction de projets de vie et favorisent l'autonomie de ceux qui approchent de l'âge de la majorité.

Pour accompagner les professionnels et protéger davantage les jeunes Nordistes, le Département s'est engagé en juin dernier dans un nouveau plan d'action pour la protection de l'enfance : ce plan se traduit notamment par 450 places d'accueil supplémentaires et 29 travailleurs sociaux recrutés. Avec ces moyens renforcés, la majorité départementale est résolument engagée dans le sens d'une meilleure protection des enfants.

Charles Beauchamp

Président du Groupe Communiste et Républicain

**GROUPE COMMUNISTE ET RÉPUBLICAIN :
POUR L'HUMAIN D'ABORD**

Mieux accompagner les enfants confiés à l'ASE : le chantier est encore devant nous !

Les enfants confiés à l'ASE sont plus en difficulté qu'il y a 20 ans. Ce constat partagé fait écho à une perte des repères dans notre société. La difficulté croissante de certains parents à prendre soin de leurs enfants s'explique en partie par ces facteurs tant sociétaux qu'économiques. Quels que soient les modes d'intervention, placement en dehors du milieu familial ou actions éducatives à domicile, l'obsession de tous doit être de faire primer les besoins fondamentaux de l'enfant sur toute autre considération. Ce n'est pas toujours le cas, en dépit de l'énorme engagement des professionnels. C'est de cela dont les travailleurs sociaux sont malades : être vecteurs d'une « maltraitance institutionnelle » et ne pas pouvoir faire autrement. Cette situation s'explique avant tout par un manque de moyens humains. Depuis 2015, on a assisté à un effondrement de ce secteur au Département du Nord, découlant de mauvais choix politiques, trop centrés sur les économies budgétaires. Aujourd'hui, le « plan d'urgence » est un tout petit premier pas. Il faut prendre la mesure de la crise, une bonne fois pour toutes, et y réagir avec l'ampleur nécessaire.

Didier Manier

Président du Groupe Socialiste, Républicain et Citoyen

GROUPE SOCIALISTE, RÉPUBLICAIN ET CITOYEN

Aide sociale à l'enfance : pour des moyens à la hauteur des besoins !

La crise sanitaire a eu des conséquences sur la sécurité des enfants. Les appels au 119 pour signaler un enfant en danger ont enregistré une hausse de + 50 % durant le 1^{er} confinement. Afin de soutenir les professionnels nordistes déjà confrontés avant la Covid-19 au manque de moyens sur le terrain, nous avons demandé la création en février 2019 d'une mission d'information sur la protection de l'enfance, compétence du Département du Nord. Lors du dernier mandat, 700 places d'hébergement ont été supprimées dans les foyers. Dans le Nord, un éducateur doit suivre en moyenne 35 enfants contre 24 dans un département comme le Gers. Les démissions, droits de retrait et grèves des travailleurs sociaux en sous-effectif se sont multipliés. Des moyens supplémentaires ont été annoncés en juin 2022. Ils sont attribués au compte-gouttes. La création de 150 places d'accueil est prévue pour l'ensemble du département. Or, sur le seul territoire de Roubaix-Tourcoing, 120 places sont manquantes et 180 sur le Valenciennois ! Face aux urgences, le Département du Nord doit se donner les moyens de protéger les enfants dignement.

Simon Jamelin

Conseiller départemental du canton de Lille-3

GROUPE ÉCOLOGISTE, EELV ET GÉNÉRATION.S

Pour des États généraux de la prévention et de la protection de l'enfance

L'une des compétences essentielles du Département du Nord dysfonctionne. Certes des rattrapages sont en cours (« re-création » de postes, augmentation de la capacité d'accueil d'hébergement) et nous ne pouvons que le saluer. Mais est-ce suffisant ? Au mandat précédent, plus de 300 postes de travailleurs sociaux et médico-sociaux et 700 places en foyer ont été supprimés et le financement de nombreux clubs de prévention s'est arrêté. Cette politique a conduit le Département du Nord à devenir maltraitant sur une de ses compétences premières : la protection de l'enfance. Qui mieux que les acteurs de cette politique - agent.es, partenaires associatifs ou privés, de la société civile, parents et enfants - pour travailler un diagnostic par territoire, évaluer, échanger et engager un plan d'actions et définir ainsi une stratégie pour les Nordistes les plus jeunes d'entre nous. C'est pourquoi, le groupe écologiste demande que des États généraux soient mis en place au plus vite, dans le but d'apporter des solutions concrètes face à l'urgence de la situation. Retrouvez toutes nos actualités sur : <https://groupe-ecologiste-nord.fr/>

LE MOULIN

QUI FAIT COULER... DE L'ÉLECTRICITÉ

La Petite Sensée est bien plus qu'un cours d'eau pour les Gœulzinois. Elle assure l'éclairage de leur mairie, de l'école et même des rues de ce village d'un millier d'habitants de l'ouest du Douaisis. Le secret ? Sa pico-centrale électrique.

Derrière ce nom se cache... un moulin à eau. Là où la Petite Sensée s'offre une chute de 2,90 m, le maire Francis Fustin a eu l'idée d'installer une roue dont le mouvement produirait de l'électricité au service de sa population. *“Je pressentais que les prix allaient augmenter et c'est en effet le cas.”*

Ce serait une première dans le Nord. Tous les indicateurs étaient au vert : en cinq ans, au prix du kWh de l'époque, le village récupérerait son investissement de 250 000 euros. Au coût actuel

du kWh, ce sera chose faite en fin d'année prochaine. Le maire se lance. Le Département le soutient. Des travaux démarrent en même temps pour que l'école soit mieux isolée et que les lampadaires de Gœulzin utilisent des LED.

La meilleure des économies

En février 2020, la roue commence à tourner. Elle mesure 6,3 m et pèse 6,5 tonnes. *“L'année dernière, la pico-centrale électrique nous a évité une facture de 30 000 euros,”* précise Francis Fustin. *L'argent que l'on ne dé-*

pense pas est la meilleure des économies.”

Maintenant que Gœulzin n'a plus qu'une heure d'électricité à acheter au moment de la préparation des repas de la cantine, il reste encore à affronter les factures de gaz. Mais le maire n'est pas pris au dépourvu : *“Nous étudions actuellement l'installation de 80 panneaux photovoltaïques sur le toit du bâtiment des services techniques de la commune.”* Ils devraient alimenter des pompes à chaleur et permettre au village d'être en quasi-autonomie énergétique.





Houblonniers passionnés, brasseurs amoureux de leur terroir, entrepreneurs créatifs :

QUAND LA BIÈRE FAIT MOUSSER LE NORD !

Au début du XX^e siècle, le Nord comptait 2 000 brasseries. En 1986, il n'en restait que 16 et le secteur va rester en sursis jusqu'au début des années 2000. Puis les brasseries artisanales connaissent un nouvel engouement outre-Manche, qui essaime ensuite chez nous. Pas loin de 90 brasseries voient le jour en 10 ans. Parmi elles, quelques grands noms comme la Bellerose, la Barb ou encore l'Anosteke (2) qui a brillé aux derniers *World Beer Awards*. Et la croissance du secteur ne faiblit pas.

Agriculteurs et brasseurs : des savoir-faire hors pair

Avec 52 tonnes de houblon récoltées chaque année, les Hauts-de-France sont la deuxième région productrice de France. Dans le Nord, on compte neuf producteurs de houblon (1) qui font perdurer une culture traditionnelle. Les derniers installés ont fait le choix du bio. « *Portée par le dynamisme des micro-brasseries et la volonté de consommer local, la filière est en excellente santé* », commente Aurélien Honoré, conseiller en production végétale à la Chambre d'agriculture. « *Comme la vigne, le houblon exprime son terroir et renferme un tas de notes aromatiques.* »

La bière artisanale, c'est tendance !

Si nos brasseurs savent sublimer cette matière première, les consommateurs savent apprécier le produit fini. D'autant plus quand il fait un pied de nez aux standards imposés par la mondialisation. Pour Nicolas Lescieux, co-fondateur de L'Échappée bière, « *la bière est devenue un produit identitaire et revendicatif : le client qui achète une bière artisanale sait très bien qu'elle provient d'un brasseur local passionné* ». Très imaginatifs, les brasseurs innovent sans cesse et ont à cœur de partager leur passion. De simples lieux de production, les brasseries sont devenues de véritables sites de découverte et de dégustation. À tel point que des circuits touristiques brassicoles voient même le jour (3). Et ce n'est pas tout : l'extraordinaire vivacité de la filière inspire aussi des entrepreneurs soucieux de l'inscrire dans une démarche de développement durable. Qui aurait cru que notre pain sec servirait un jour à produire une bière, ou que la drêche, ce coproduit du brassage, entrerait un jour dans la composition de biscuits apéritifs ? (4) La filière brassicole nordiste a encore de beaux jours devant elle !



1



2



Robin Spingler - L'Échappée Bière

3



4

À 85 ANS, ROLAND DENAENE TOUJOURS COIFFEUR EN SON SALON



Depuis 70 ans, Roland Denaene coupe, coiffe, embellit chaque personne qui s'assoit dans son salon et ce n'est pas près de s'arrêter. *“Ça me ravit d'avoir des clients fidèles mais aussi des nouveaux et des jeunes”*, sourit le maître-coiffeur. Il a suivi toutes les modes. *“Quand j'ai débuté en 1952, on nous demandait des coupes au rasoir à la Georges Hardy. Et puis, il y a eu la période des cheveux longs dans les années 1970, ça, c'était un mauvais moment pour les coiffeurs.”* Désormais, Roland Denaene manie la tondeuse à cheveux, mais ce qu'il préfère c'est la coupe aux ciseaux. *“C'est comme faire de la sculpture.”* Il a un secret : des ciseaux japonais. *“Ce sont les meilleurs. Les bons outils font les bons artisans.”* L'expérience aussi. Roland Denaene a commencé son apprentissage à 15 ans, dans ce même salon ouvert en 1914, au 64 rue Édouard-Vermeesch à Vieux-Condé, par ses grands-parents. Depuis, le doyen des coiffeurs des Hauts-de-France n'a fait que se perfectionner. *“Je me souviens qu'il rentrait chaque soir après 22 h quand nous étions enfants, détaille Corinne, sa fille, coiffeuse elle aussi. Il ne s'arrête jamais. Il aime le travail bien fait et il le fait bien.”* Le maître-coiffeur, avec son élégance folle, ses gestes précis, son sens de l'accueil, sourit un peu gêné. Sa fille sera à la retraite avant lui : il ne compte pas raccrocher ses ciseaux !

➤ Retrouvez d'autres portraits de seniors talentueux sur info.lenord.fr

AGENDA

L'ARTISTE JEREMY MAXWELL WINTREBERT EXPOSE AU MUSVERRE

Chapitre 2 : Terminal, la nouvelle exposition consacrée à l'artiste, fait suite à un cycle débuté en 2018. Jeremy Maxwell Wintrebert avait alors présenté au public parisien *Chapter 0 : The beginning*, avant de poursuivre en 2020 avec l'exposition *Chapitre 1 : Adèle*. Pour *Chapitre 2 : Terminal*, il a choisi le MusVerre, au cœur de l'Avesnois.

Dès le début du parcours de visite, on en prend plein les yeux. *Principles Terminal G050* est composée de 360 sphères noires qui s'articulent sur un squelette d'acier de 11 m de long. Rien que ça. Une cartographie symbolique de l'infini, entre miroir et trou noir, comme l'image d'une quête de notre place au sein de l'univers. Après l'obscurité, place à la lumière. Tout en verre miroité, *Matter Sunrise Terminal G12* est un ensemble majestueux qui incarne l'intensité de l'énergie solaire. Une constellation ardente de plusieurs mètres qui symbolise le magma primaire des origines de la création. L'exposition temporaire donne aussi à voir

une œuvre qui sera ensuite intégrée à la collection permanente du MusVerre. *Gravity Ripples Terminal G020* est composée d'une succession de pièces en verre transparent, d'un bleu profond. De différentes tailles, elles s'enchaînent pour former une onde vibratoire horizontale en suspension. Une manière pour Jeremy Maxwell Wintrebert d'évoquer « l'oscillation de la courbure de l'espace-temps qui fait fi de la matière, et témoigne d'une technique de création historique de la verrerie. »

> **Sars-Poteries**

Jusqu'au 8 janvier 2023

MusVerre • 03 59 73 16 16

> musverre.lenord.fr

« Aussi fort que la naissance de l'univers »

Comment est née cette exposition ?

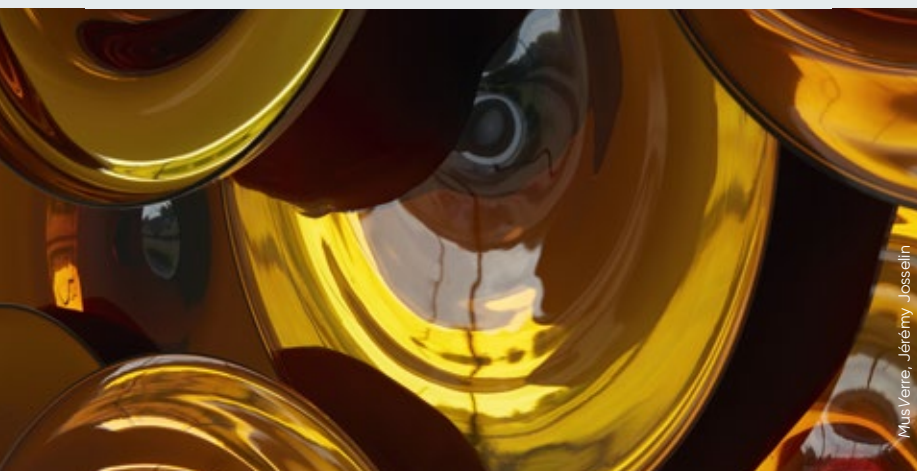
Éléonore Peretti, directrice du MusVerre : C'est la concrétisation d'un travail de trois ans entre l'artiste et l'équipe du MusVerre, dans la continuité d'un projet que Jeremy a présenté à Paris. Il y abordait ses inspirations et le moteur de son travail, à savoir l'univers en formation, après le Big Bang.

Quel rapport entre la création de l'univers et le soufflage du verre ?

E.P. : Pour Jeremy, l'acte de création est un bouleversement aussi fort que la naissance de l'univers. Le souffleur de verre tient au creux de sa main une parcelle d'énergie fondamentale et la modèle selon son inspiration, reproduisant à toute petite échelle les mécanismes à l'œuvre dans l'univers.

Pourquoi acquérir une de ses œuvres ?

E.P. : L'acquisition de *Gravity Ripples* est un geste fort de reconnaissance du travail d'un artiste verrier contemporain, et de son engagement.



MusVerre, Jeremy Wintrebert

EXPOS**Cirque !**

L'univers du cirque a séduit de multiples artistes dont Marc Chagall, Fernand Léger, Henri Matisse. Une exposition complétée par des affiches, programmes et tirages photographiques prêtés par les Archives départementales.

> **Le Cateau-Cambrésis**
Jusque fin 2022

Musée départemental
Matisse

03 59 73 38 00

> museematisse.fr

Vivant pour de vrai

L'exposition invite le jeune public à un voyage au cœur du vivant, pour se connecter à eux-mêmes, aux autres et au monde.

Réservation obligatoire.

Pour les 2-7 ans
accompagnés.

> **Villeneuve-d'Ascq**
Du 3 décembre 2022
au 19 novembre 2023

Forum départemental
des Sciences
03 59 73 96 00
> forumdepartemental
dessciences.fr

**Madame est servie...
et le Général aussi !**

L'exposition aborde la place des repas lors des réceptions et dans la vie quotidienne d'une famille à l'image de celle des grands-parents maternels de Charles de Gaulle.

> **Lille**

Du 6 décembre 2022
au 18 septembre 2023

Maison natale Charles
de Gaulle
03 59 73 00 30
> maisondegaulle.fr

ET SI ON PRENAIT L'AIR ?**Parcours Charles de Gaulle "Là où tout a commencé"**

Boucles de 4,4 km ou 6,3 km – Balisage à l'effigie du Général de Gaulle sur les trottoirs



De la Grand'Place à la cathédrale Notre-Dame de la Treille en passant par la maison des Delannoy, le pont Napoléon ou encore la manufacture des tabacs, (re)découvrez les lieux qui ont fait l'enfance du Général à Lille. Une balade à coupler avec la visite de la Maison natale Charles de Gaulle.

> Retrouvez les circuits à faire près de chez vous à pied ou à vélo sur evasion.lenord.fr.

Des trompes et vous

Venez admirer l'extraordinaire trompe romaine découverte en avril 2021 sur le site archéologique. Un objet exceptionnel par sa qualité, sa rareté et son contexte archéologique.

> **Bavay**

Du 8 décembre 2022
au 8 novembre 2023

**MUSÉE****Fermeture temporaire**

Pour installer sa prochaine exposition, le Forum antique ferme ses portes au public.

> **Bavay • Du 9 novembre**
au 7 décembre 2022

Forum antique, musée
archéologique du Département • 03 59 73 15 50
> forumantique.fr

LITTÉRATURE**Rencontre avec
Olga Tokarczuk**

Écrivaine polonaise, prix
Nobel de littérature en
2018. *Gratuit.*

> **Saint-Jans-Cappel**
Le 17 novembre à 19h

Villa départementale
Marguerite Yourcenar
03 59 73 48 90

> facebook.com/villayourcenar

ARTISANAT**Noël à Vaucelles**

Sous les splendides voûtes
gothiques du XII^e siècle,
près de 50 artisans et ex-
posants vous attendent.

Entrée : 3€. Gratuit
pour les moins de 26 ans.

> **Les Rues-des-Vignes**
Du 25 au 27 novembre

Abbaye de Vaucelles
03 59 73 14 98

> abbayedevaucelles.fr

EN FAMILLE**Live entre les livres**

Concerts, ateliers et confé-
rences entre les rayon-
nages de livres. En parten-
ariat avec la Médiathèque
départementale du Nord
et l'association Dynamo.
Gratuit.

> **Dans 66 médiathèques**
Jusque fin décembre

> www.dynamo-asso.fr

**Salon Made in
Hauts-de-France**

Gastronomie, créateurs,
innovation, découverte... :
voyagez dans le meilleur de
la région !

> **Lille • Du 9 au 11**
décembre

Lille Grand Palais
> www.made-in-hdf.fr

Artisanale

Enluminure, coutellerie, ta-
pissierie ou encore, vanne-
rie : 25 métiers d'art à venir
découvrir avec les artisans
qui les font vivre.

> **Valenciennes**
Les 9, 10, 11 et 16, 17, 18
décembre

Grand hall de l'Hôtel de Ville

SPORT**Sur les traces de
Vauban**

Trail, marche nordique
et randonnée. Première
course du **challenge Nord**
Évasion 2023 organisé par le
Département en partenariat
avec le comité départemen-
tal d'athlétisme du Nord.

> **Gravelines**
Le 14 janvier 2023

Bûche Trocadéro

Ali Benaouden, le patron du Grand Café de Roubaix, est un pâtissier généreux. Dans ses équipes, il est attentif à recruter des Roubaisiens mais aussi des allocataires du RSA, pour leur donner une chance. Dans ses desserts, il met du raffinement, du goût et de la passion. Et, pour les fêtes de fin d'année, il nous offre sa recette de bûche revisitée.



Pour 6 personnes

Sablé Linzer : 80 g de farine T55 / 3 g de levure / 13 g de sucre glace / 70 g de beurre pomade / 33 g de poudre d'amandes / 3 g de fleur de sel.

Biscuit Trocadéro Pistache : 110 g de sucre glace / 50 g de poudre de pistache / 60 g de poudre d'amande / 18 g de fécule de maïs ou pommes de terre / 160 g de blancs d'œufs / 40 g de sucre / 10 g de jaune d'œufs / 40 g de pâte de pistache / 80 g de beurre.

Ganache : 200 g de chocolat blanc / 200 g de crème 35 % de matière grasse / 50 g de pâte de pistache.

Confit de framboise : 200 g de framboise / 30 g de cassonade / 2 g de pectine NH.

• La veille, pour préparer la ganache, faire bouillir 100 g de crème, la verser chaude sur le chocolat blanc et la pâte de pistache. Donner un coup de mixeur. Ajouter 100 g de crème froide et finir de mixer. Couvrir d'un film alimentaire posé à la surface de la préparation et mettre au réfrigérateur.

• Le jour-même, pour le sablé, mélanger le beurre avec le sucre glace et la fleur de sel. Ajouter la farine, la levure et la poudre d'amande. Étaler entre deux feuilles de papier cuisson et cuire pendant 7 minutes dans un four à 180°C.

• Pour le biscuit, faire fondre le beurre et laisser refroidir. Pendant ce temps, mélanger le sucre glace, la poudre de pistache, la fécule avec la poudre d'amande et la moitié des blancs d'œufs. Monter le reste des blancs en neige et incorporer peu à peu le sucre tout en continuant de mélanger. Les ajouter au mélange, puis intégrer les jaunes, la pâte de pistache et le beurre fondu refroidi. Étaler sur le sablé Linzer préalablement cuit. Mettre au four 15 min à 180°C.

• Pour le confit de framboise, porter les fruits à ébullition puis ajouter la cassonade et la pectine.

• Avant de passer au dressage, reprenez votre ganache et l'installer dans un batteur muni d'un fouet afin de la faire monter.

• Sur le sablé surmonté du biscuit, étaler une couche de confit de framboise. Disposer dessus des framboises et des pointes de ganache pistache.



Vous êtes concerné par le handicap ? Parent ou aidant ?

VOTRE AVIS COMPTE !

Rejoignez le futur comité d'usagers de la MDPH.

Informations et candidatures sur
services.lenord.fr/comite-usagers-mdph

forum des Sciences
Centre François Mitterrand

VILLENEUVE D'ASCQ

du 1^{er} oct. 2022 au 27 août 2023

EXPOSITION

EFFETS SPECIAUX CREVEZ L'ÉCRAN !

Exposition réalisée par
la Cité des sciences et de
l'industrie en coproduction
avec le centre national du
cinéma et de l'image animée



forumdepartementaldessciences.fr

Un équipement
culturel
du Département

Nord
le Département est là →

Avec le soutien de



Forum départemental des Sciences

1 place de l'Hôtel de Ville 59650 VILLENEUVE D'ASCQ
Tél. : 03 59 73 96 00