

Nord

info

LE MAGAZINE
du **DÉPARTEMENT**
ÉTÉ 2026

P. 5
Lutte contre le cancer du sein
Le Camion Nord Santé vient à vous
pour faciliter le dépistage

P. 14-15
Fêtes populaires et festivals
Les incontournables de votre été
dans le Nord

P. 17
Culture
Fiat Lux ! la nouvelle expo de la
Maison natale Charles de Gaulle à Lille



PLUS DE 260 SORTIES GRATUITES
d'avril à décembre 2026



LES RENDEZ-VOUS
NATURE



Inscriptions et informations sur
rdvnature.lenord.fr

**BIENVENUE DANS LES ESPACES
NATURELS DU NORD !**

DOSSIER P.9 À 11

Nord
Le Département est là —



L'Estafette du Nord reprend la route !



L'Estafette du Nord repart à votre rencontre durant tout l'été. Sur les marchés, les festivals ou les sites touristiques, le véhicule vintage aux couleurs du Département fera sûrement étape près de chez vous. À bord, des agents du Département sont là pour vous informer sur les aides et services que la collectivité propose au quotidien. C'est gratuit et sans

rendez-vous ! Cette tournée estivale de l'Estafette du Nord mêle proximité et esprit vacances, entre accompagnement pratique, animations et valorisation des richesses touristiques et culturelles du territoire.

➤ Retrouvez toutes les dates de la tournée de l'Estafette du Nord sur info.lenord.fr



De nouveaux chefs-d'œuvre accueillis à Cassel

Au printemps, les collections du musée de Flandre se sont enrichies d'un dépôt exceptionnel de sept tableaux provenant du musée des Beaux-Arts et d'Archéologie de Troyes. Parmi les œuvres accueillies, l'extraordinaire *Portrait d'homme au luth* de Peter-Paul Rubens et la remarquable *Vénus et l'Amour*, rare témoignage de l'art de Bartholomeus Spranger conservé en France. Ces tableaux de grands maîtres flamands sont prêtés par le musée troyen pour permettre à d'autres publics d'en profiter. Ils seront visibles dans le parcours permanent du musée de Flandre pendant deux ans.



➤ Musée de Flandre, 26 Grand'Place à Cassel
Tél. : 03 59 73 45 59 - museedeflandre.fr



Des rencontres de l'accueil familial à Anzin



Le 25 juin à Anzin, le Département du Nord a organisé, aux côtés de ses partenaires, des rencontres de l'accueil familial. Cette journée a permis de mettre en lumière ce mode d'accueil bienveillant pour les Nordistes âgés ou en situation de handicap, et le métier d'accueillant (lire aussi p.16). Dans le Nord, près de 450 foyers ouvrent leurs portes à des accueillis.

SUIVEZ-NOUS SUR LES RÉSEAUX



Nord info - Les vidéos



@departement59

À VOUS — DE JOUER

Pour fêter l'été, le Département vous propose de jouer et de tenter de gagner un t-shirt du musée Henri Matisse fabriqué dans le Nord. Pour participer, répondez correctement à la question ci-dessous. La réponse est dans ce magazine...

LA QUESTION

Combien de Rendez-vous Nature sont proposés dans les Espaces naturels du Nord ?



Participez sur info.lenord.fr avec le formulaire "À vous de jouer" ou envoyez votre réponse par courrier à Magazine Nord info, 51 rue Gustave-Delory, 59047 Lille Cédex. Pensez à indiquer un numéro de téléphone ou une adresse mail.

Réponse jusqu'au 10 juillet inclus.
Tirage au sort le 13 juillet 2026.
Règlement disponible sur info.lenord.fr/cgu#vousdejouer

Réponse à la question du numéro précédent :

L'autre nom de l'herbe à éléphant est le miscanthus.

Bravo aux 3 lecteurs qui ont remporté une miniature de l'Estafette du Nord.



Christian Poiret,
président du Département du Nord

Renforcer l'attractivité des Espaces naturels du Nord

Au retour des beaux jours, je vous invite à prendre le temps de (re)découvrir les richesses environnementales, encore trop méconnues, de notre beau département. Dans le Nord, nous faisons le choix de préserver nos espaces naturels, de les valoriser, et surtout de les rendre accessibles à toutes et à tous. Avec plus de 3 200 hectares de bois, de zones humides, de prairies et de parcs ouverts au public, le Département agit concrètement pour offrir à chacun des espaces de respiration et de découverte mais aussi des espaces de sport et de culture. Vous y serez accueillis par les gardes départementaux qui, chaque jour, prennent soin de la biodiversité et animent nos sites à votre attention.

Cet engagement n'est pas symbolique : il est budgétaire et assumé. En 2026, 2,4 millions d'euros seront investis pour aménager et renforcer l'attractivité de nos espaces naturels. Le Mont Noir, par exemple, illustre cette ambition en devenant une véritable destination touristique – et durable ! – au cœur des Flandres.

Parce que le Département du Nord est la collectivité de la solidarité, nous affirmons notre volonté que chacun puisse trouver sa place dans ces espaces grâce à des programmes dédiés à la découverte de la faune et de la flore, à des aménagements spécifiques ou encore à des zones de répit pour les personnes porteuses d'un trouble du spectre autistique. Solidarité également avec les éleveurs qui peuvent bénéficier de nos espaces naturels dans une démarche d'éco-pâturage alliant agriculture respectueuse et entretien écologique des paysages.

Enfin, face à l'urgence climatique, nous agissons. Plantations, renaturation, préservation de la ressource en eau, itinérance et mobilité douce sont autant d'actions concrètes pour préparer l'avenir. Car il ne s'agit plus seulement de préserver, mais de transmettre pour protéger les générations futures.

ÉTÉ 2026

Magazine distribué gratuitement aux Nordistes.

Tirage : 1 277 000 exemplaires • Tous droits de reproduction réservés • **ISSN** : 2743-2351 (imprimé) 2777-6956 (en ligne)

Dépôt légal : février 2021 • **Directeur de la publication** : Christian Poiret • **Rédaction en chef** : Pierre-François Decourcelle, Gaëlle Leplat

Rédaction : Jean-Baptiste Allouard, Louane Berthaud, Isabelle Dalle, Ludivine Fremy, Aurélie Lemaire, Arnaud Raes

Conception graphique et réalisation : Clémence Choquet, Joan Ryckeboer • **Photos** : Cédric Arnould, Philippe Houzé, Laurent Iwasziuta, Élie Wolfcarius, Photothèque du Département du Nord • **Service iconographique** : Barbara Bonny

Impression : Imprimerie Guillaume

Contact rédaction : 03 59 73 59 21 - magazine@lenord.fr

Département du Nord - Direction de la Communication - 51, rue Gustave Delory - 59047 Lille Cédex

Distribution : En cas de problème de réception du magazine, contactez La Poste au 3634 choix 3



RENCONTRE AVEC MARIE TONNERRE,
VICE-PRÉSIDENTE EN CHARGE DE L'ENFANCE, LA FAMILLE ET LA JEUNESSE



Des moyens sans précédent

Le budget alloué à la protection de l'enfance augmente de 42,3 M€ en 2026. Entre 2021 et 2026, le budget de cette politique est passé de 495,6 M€ à 671,5 M€, soit une progression de 35,5%.

Protection de l'enfance : « Notre priorité, c'est la prévention dès le plus jeune âge »

Quels sont actuellement les grands défis du Département en matière de protection de l'enfance ?

Marie Tonnerre : 23 000 enfants sont protégés par le Département, dont 12 000 sont accueillis chez nos assistants familiaux et dans nos maisons d'enfants. La crise des vocations, la pénibilité du travail, la dégradation des indicateurs sociaux, la complexité des situations ou encore la désertification médicale sont autant de défis à relever pour apporter une réponse qualitative à ces jeunes et leur famille.

Sur le terrain, comment cela se traduit-il ?

M.T. : Aux côtés des équipes départementales, des partenaires associatifs et institutionnels, nous avons coconstruit une nouvelle feuille de route. Notre priorité : mieux repérer collectivement les situations et accompagner les familles avant que les situations ne se dégradent. Nous souhaitons aussi valoriser et soutenir les métiers de la protection de l'enfance et continuer à développer des solutions innovantes d'accueil et d'accompagnement, adaptées aux besoins spécifiques des jeunes (handicap, santé men-

tales, autonomie, insertion). Enfin, un travail est mené dans chaque territoire pour améliorer la coordination entre les acteurs, et permettre à chaque enfant d'avoir un parcours de vie sécurisant, sans rupture.

Et les Nordistes peuvent contribuer à cet objectif ?

M.T. : Oui, en tant que bénévole ! Quand on pose la question à un jeune confié de savoir en qui il a confiance, en dehors des professionnels qui l'entourent, la réponse varie entre zéro et deux personnes. Ce chiffre monte à 10 personnes en moyenne pour un jeune du même âge qui n'est pas confié à l'Aide sociale à l'enfance ! Lors d'échanges avec des jeunes qui se préparent à quitter la maison d'enfant qui les accueille, je mesure parfois leur solitude, leur isolement et leur crainte d'entrer dans la vie d'adulte. Encourager l'engagement bénévole (mentorat, parrainage, accueil durable et bénévole), c'est offrir à chaque enfant ou jeune confié la possibilité de rencontrer un adulte de confiance et d'avoir auprès de lui une présence bienveillante et stable, sur laquelle il pourra s'appuyer durablement.

Déjà 1 500 femmes accueillies à bord du Camion Nord Santé

Depuis novembre 2025, le Camion Nord Santé sillonne les routes du département à la rencontre des femmes éligibles au dépistage organisé du cancer du sein. Six premiers mois de tournée ont déjà permis à près de 1 500 femmes d'effectuer leur mammographie au plus près de chez elles. « Avec le Camion Nord Santé, nous allons au-devant des femmes en grande vulnérabilité, éloignées du soin, qui, trop souvent, renoncent au dépistage. Depuis son lancement, ce dispositif concret sauve des vies en facilitant l'accès à la mammographie partout sur notre territoire. C'est une action de prévention essentielle », témoigne Barbara Coëvoët, vice-présidente du Département en charge de la Santé et de la prévention.

Un premier bilan indique que près de 50% des femmes montées à bord n'avaient jamais été dépistées. Grâce à toute l'équipe du Camion Nord

Santé, elles ont accès à une offre complète dédiée à leur santé : assistante médicale, infirmière en pratique avancée (IPA), médecin, radiologue et manipulateur radio. Tout se passe comme dans un cabinet classique, en toute confidentialité et sans avance de frais. Et pour celles qui n'auraient pas de médecin traitant, un suivi global est proposé en Maison Nord Santé.

Dans le Nord, 5 000 cancers du sein sont diagnostiqués chaque année. Or, détectée tôt, la maladie se guérit dans 90% des cas. Alors mesdames, n'attendez plus : prenez rendez-vous !

> Pour effectuer votre mammographie dans le Camion Nord Santé, il faut avoir reçu votre invitation au dépistage organisé de l'Assurance maladie (de 50 à 74 ans), et avoir pris rendez-vous au préalable sur Doctolib, en recherchant "Camion Nord Santé".

On recrute dans les Maisons Nord Santé !

Tout au long de l'année, les Maisons Nord Santé recrutent des médecins généralistes, dentistes, internes, infirmiers en pratique avancée, assistants et secrétaires médicaux. Depuis fin 2023, le Département du Nord a ouvert six maisons de santé, de la Flandre à l'Avesnois, dans lesquelles le personnel trouve un équilibre idéal entre vies professionnelle et personnelle. Si vous souhaitez rejoindre une équipe engagée et motivée, à temps partiel ou à temps complet, les recrutements sont en cours, notamment pour la nouvelle ouverture prévue cet été à Quiévy, dans le Cambrésis.



> Pour postuler, rendez-vous sur lenord.fr/recrutement-Maison-Nord-Sante

Services d'aide à domicile : le Département soutient la mobilité

Grâce au Département, les Services d'aide à domicile (SAD) du Nord vont pouvoir acquérir 164 véhicules peu ou non polluants et 91 vélos électriques. Ils serviront aux professionnels du secteur qui accompagnent près de 40 000 habitants et sont très nombreux à utiliser un véhicule personnel pour effectuer leur travail. Parmi les 230 SAD nordistes, rares sont en effet ceux qui disposent d'une flotte de véhicules professionnels. L'aide départementale pour qu'ils puissent s'équiper s'élève à 1,5 million d'euros.



FLANDRES

Saint-Jans-Cappel

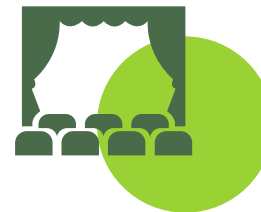
Le parc départemental du mont Noir mis en valeur



Pour offrir un cadre encore plus agréable à vos balades et rendre le site accessible à tous, le Département réalise des travaux d'aménagement du parc. Conçus en bois de châtaignier et en acier, les nouveaux équipements s'intègrent harmonieusement au paysage : un belvédère d'entrée offrant un point de vue privilégié sur la Villa départementale Marguerite-Yourcenar, le parc et ses

arbres centenaires, une terrasse panoramique pour contempler la plaine flamande, un petit amphithéâtre en pleine nature et plusieurs bancs pour une pause bercée par le chant des mésanges bleues... D'importants travaux de voirie sont également en cours aux abords du parc mais les commerces et services du secteur restent accessibles.

> Financement départemental : 3,4 millions d'euros pour les travaux de voirie + 550 000 euros pour les travaux d'aménagement du parc.



GHYVELDE-LES-MOËRES

Le théâtre de verdure est désormais plus confortable et accessible ! Ses deux rangées, qui peuvent accueillir 300 personnes, ont été rénovées : dalles au sol pour les déplacements, gabions recouverts d'une assise en bois pour plus de confort, et aménagement d'un accès pour les personnes à mobilité réduite.

> Financement départemental : 28 000 euros



SECLIN

Construit dans les années 1920, le théâtre a bénéficié d'importants travaux. Modernisé et enrichi de nouveaux espaces pour accueillir spectacles et artistes en résidence, il s'appelle désormais *Le Nouveau Chapitre* et est prêt à écrire une nouvelle page de son histoire. Il peut accueillir jusqu'à 407 spectateurs assis et 850 personnes debout.

> Financement départemental : 1 million d'euros

MÉTROPOLE LILLOISE

Tourcoing

Quand RSA rime avec retour à l'emploi

Depuis 2023, le Département du Nord mise sur un accompagnement renforcé des allocataires du RSA pour accélérer le retour à l'emploi. Mené à la Maison Nord Emploi, ce dispositif expérimental a concerné quelque 4 700 allocataires accompagnés à 360°. Grâce à un suivi intensif assuré par des coaches dédiés, les allocataires ont bénéficié d'un accompagnement personnalisé : définition d'un projet professionnel, aide à la mobilité, formations et mise en relation avec les entreprises locales. Cette méthode porte ses fruits avec des retours plus rapides vers l'activité et une remobilisation durable des publics éloignés de l'emploi. 48,9 % des bénéficiaires du dispositif ont ainsi retrouvé le chemin de l'emploi dans les 12 mois qui ont suivi leur inscription au RSA. Une dynamique saluée, où l'accompagnement humain redonne confiance et ouvre de nouvelles perspectives.



> Plus d'informations au 03 59 730 730



VALENCIENNES

En plein centre-ville, à deux pas du tram, l'ancien Hôtel de Barneville vient d'être racheté par l'ensemble baroque Harmonia Sacra. Après rénovation complète, il deviendra un centre musical de rencontre qui abritera un musée vivant d'instruments anciens, une salle d'exposition, un salon de musique, une résidence d'artistes et un petit café.

> L'ensemble Harmonia Sacra est soutenu par le Département.

VALENCIENNOIS

Saint-Amand-les-Eaux

Chez Ô Café Réunis, l'inclusion est au menu !

L'ancienne chapelle des thermes a entamé une seconde vie grâce aux Papillons blancs du Valenciennois, soutenus par le Département et l'ARS. Un café inclusif y a ouvert au printemps, dans des locaux entièrement rénovés. Chapeautés par deux référents, une dizaine d'employés en situation de handicap s'active en cuisine, au comptoir, en caisse et au service. « Avant, je travaillais à la blanchisserie de l'ESAT (Établissement et Service d'Accompagnement par le Travail). Je suis très content ici, j'aime préparer les commandes et être à la caisse. J'aimerais ensuite évoluer vers le service car j'aime le contact avec les clients », témoigne Thierry, qui travaille ici à temps plein. Sur place, vous pourrez savourer un bon café le matin, déguster de délicieux clubs fermiers ou croque-monsieur le midi, ou prolonger le plaisir avec une pâtisserie jusque 16h. Une terrasse est également à votre disposition aux beaux jours, avec une jolie vue sur le jardin des thermes. De quoi vous ressourcer pleinement !



> Ô Café Réunis, 1303 route de la Fontaine Bouillon. Ouvert du lundi au vendredi de 9h à 16h.



DOUAISIS

Depuis 80 ans, l'AFAD vous accompagne

Créée en 1946, cette association accompagne chaque année près de 900 familles dans 64 communes du Douaisis. L'Accompagnement des familles aide à domicile (AFAD) est un vrai soutien à la parentalité et vous aide dans tous les aléas de la vie quotidienne. Garde d'enfants, séparation, grossesse compliquée, une solution adaptée est proposée pour chaque famille. Elle met aussi à disposition un espace d'écoute et d'orientation psychologique.

> AFAD du Douaisis :
Tél. : 03 27 98 25 51 – afaddouaisis.fr



DORIGNIES

Un pôle alimentaire est en construction : il produira 2 700 repas par jour pour les écoles, en privilégiant circuits courts et écologie. Le passage à la liaison froide (préparation des repas la veille) permettra d'améliorer la logistique. Ce changement contribuera aussi à de meilleures conditions de travail pour les agents municipaux.

> Financement départemental :
300 000 euros



CAMBRÉSIS

La Route textile tisse le fil entre passé et création

Envie de (re)découvrir le patrimoine vivant de la broderie et de la dentelle ? La Route textile, imaginée par Modulo Atelier avec le soutien du Département du Nord, propose un parcours artistique et culturel à travers le Cambrésis. Quatre sites emblématiques le jalonnent : la maison du Mulquinier à Avesnes-les-Aubert, le musée des Dentelles et broderies de Caudry, la maison de la Broderie de Villers-Outréaux et le musée Henri Matisse au Cateau-Cambrésis. Le dispositif s'accompagne d'événements et de créations contemporaines valorisant le savoir-faire des dentelliers et brodeurs du territoire. Le programme est disponible dans les musées partenaires et offices de tourisme du territoire.



CAMBRAI

La maison du futur Canal Seine-Nord Europe va ouvrir prochainement dans les anciens locaux de la Chambre de commerce et d'industrie, place de la République. Vous y trouverez une exposition permanente, des informations sur l'avancement des travaux mais aussi sur les opportunités d'emploi et de formation.

> Financement départemental : 110 000 euros



CURGIES ET JENLAIN

Le Département réalise actuellement une nouvelle phase de travaux sur la RD 649, dans le sens Valenciennes-Maubeuge. Sur 2,2km, entre l'échangeur de Curgies et la bretelle de sortie de Le Quesnoy, vous roulez bientôt sur un revêtement tout neuf !

> Financement départemental : 1,8 million d'euros

AVESNOIS

Avesnelle

Une caserne flambant neuve pour les pompiers

Le déménagement a eu lieu mi-mai. Les sapeurs-pompiers d'Avesnes ont pris possession de leur toute nouvelle caserne située route d'Étroëungt, en lieu et place de l'ancienne concession Peugeot-Citroën. En tout, plus de 2 000 m² ont été réhabilités pour que ceux qui sont à nos côtés dans les moments difficiles travaillent dans les meilleures conditions possibles. Une citerne d'eau, une station carburant et une zone d'entraînement en hauteur ont aussi été installées.



> Financement départemental : 3,7 millions d'euros



BIENVENUE DANS LES ESPACES NATURELS DU NORD !

Préserver et partager la nature : le travail essentiel des gardes départementaux

Dans le Nord, 44 gardes départementaux veillent sur 84 espaces naturels, dont 41 sont ouverts au public. Certains d'entre eux gèrent aussi la signalétique de près de 3 500 km de chemins de randonnée. Un défi pour ces experts qui œuvrent dans le département le plus étendu de France métropolitaine. « *Les gardes départementaux exercent un métier de passion, hyper polyvalent : ils sont chargés de la gestion et de la valorisation de tous ces milieux naturels. Cela demande donc des compétences naturalistes, mais aussi pédagogiques et techniques* », explique Maxime Reymbaut, responsable adjoint du pôle Gestion des Espaces naturels du Nord (ENN) et des itinéraires au Département.

Entretien des espaces, accueil du public, inventaire des espèces, mais aussi compétences mécaniques ou photographiques... le métier se prête à tous les talents. « *Les gardes départementaux ont des connaissances poussées sur la faune et la flore. Ils vérifient la santé des espèces protégées, les inventorient, les protègent et régulent leur développement si besoin* », détaille le responsable. « *Leur expertise permet aussi de vérifier la portée de nos aménagements sur ces milieux naturels et leur réappropriation par les espèces* ».

Selon leur site d'intervention, les gardes sont amenés à se spécialiser : « *C'est le cas des arboristes-grimpeurs qui, au sein des équipes, mutualisent leur travail dans nos espaces boisés. Dans tous les cas, on essaye d'avoir des profils complémentaires dans chaque brigade.* » La majorité des gardes détient un BTS "Gestion et protection de la nature" mais les équipes comptent aussi des gardes passés par la voirie ou des ingénieurs. Tout au long de leur carrière, ils poursuivent leur formation : qu'elle soit naturaliste, en étroite collaboration avec le Conservatoire botanique de Bailleul, acteur régional majeur de la biodiversité ; ou plus spécifique en passant des certificats techniques.

Sensibiliser le public fait également partie intégrante de leurs missions. En 2026, 280 Rendez-vous Nature gratuits sont animés par les gardes départementaux ou leurs partenaires. Des animations spécifiques sont aussi dédiées aux collégiens, aux jeunes de l'Aide sociale à l'enfance et aux personnes en situation de handicap. « *Protéger la nature et l'entretenir est notre cœur de métier : les gardes seront bientôt tous assermentés pour mieux faire respecter les règles dans les ENN et agir plus efficacement* », conclut Maxime Reymbaut. Une corde de plus à leur arc !



Une passion partagée avec les Rendez-vous Nature

Nichée au cœur de l'Avesnois, le parc de l'abbaye de Liessies regorge de trésors méconnus. Ici, pas de klaxons ni de notifications sur les téléphones mais juste le chant des oiseaux et le bruissement des feuilles. Tous les sens sont en éveil. « *Ce parc est le premier Espace naturel du Nord acquis par le Département en 1986* », explique Cédric Boulenger, guide depuis 2020 et spécialiste de la faune. À ses côtés, Guillaume Delgranche, garde départemental depuis une quinzaine d'années, passionné par la flore des 59 hectares du site.

Le décor ne manque pas de caractère : étangs, zones humides, sous-bois, prairies... Sur le pont qui surplombe l'étang, nous scrutons un amas de branches accumulées près de la rive. C'est l'œuvre d'un castor, caché pendant la journée. Un peu plus loin, le guide sort une longue vue pour nous offrir un moment unique. Nous apercevons un nid perché sur une plateforme artificielle : à l'intérieur, une cigogne et ses petits. « *Celle-ci a été baguée aux Pays-Bas* », précise Guillaume Delgranche. « *Cela permet de suivre les populations à travers l'Europe.* » Mais la star inattendue de la matinée reste le gorgebleue à miroir, un petit oiseau rare au plumage bleu éclatant. Le guide en profite pour évoquer les stratégies de séduction chez

les oiseaux, fil conducteur des Rendez-vous Nature 2026. « *Chez le colvert, le mâle affiche un plumage coloré et éclatant tandis que la femelle se fond dans le décor afin de mieux protéger ses petits* », révèle-t-il.

Les Rendez-vous Nature regroupent familles, retraités, habitués mais aussi des jeunes et des enfants. Michel et Nadège Jorisse ont fait le déplacement depuis Maubeuge avec leur petit-fils, fasciné par les insectes. Parmi les passionnés, difficile de manquer Antoine Fedoriska Descamps. Appareil photo autour du cou, le jeune homme de 16 ans connaît déjà beaucoup d'espèces sur le bout des doigts. Son objectif : devenir garde nature spécialisé en ornithologie. « *L'année dernière, j'ai participé à une vingtaine de sorties pour découvrir la nature dans le Nord* », raconte-t-il. « *Les gardes sont super sympas et ça confirme mon envie de faire ce métier.* » Au fond, c'est probablement le plus beau résumé de la matinée ! À Liessies comme dans les autres Espaces naturels du Nord, les gardes et la nature réussissent à éveiller la curiosité de tous, quel que soit l'âge.

> Retrouvez les dates des Rendez-vous Nature 2026 sur rdvnature.lenord.fr

POUR ALLER PLUS LOIN

« Les inventaires permettent de suivre l'évolution de nos sites »

Trois questions à Julien Leroy, garde départemental du Douaisis, chargé notamment des inventaires amphibiens et reptiles.

Pourquoi faire des inventaires dans les Espaces naturels du Nord ?

Julien Leroy : Tout simplement pour connaître l'état de la faune et de la flore, et les espèces présentes. On parle ici des espèces à forte valeur patrimoniale, c'est-à-dire celles qui ont un statut de protection ou un degré de rareté assez important, et qui nécessitent une attention particulière. L'idée, c'est de s'assurer que nos travaux sont en adéquation avec les populations animales et végétales qui vivent sur site.

À quoi servent-ils ?

J.L. : En nous renseignant sur les espèces présentes dans les Espaces naturels gérés par le Département, les inventaires servent à suivre l'évolution de nos sites. Aujourd'hui, on découvre encore de nouvelles espèces. Il arrive aussi que des espèces présentes ailleurs en France arrivent dans le Nord avec le réchauffement climatique, associé à l'évolution naturelle des sites. C'est malheureusement le cas avec le frelon asiatique qui remonte, remonte, remonte... C'est un très grand prédateur qui bouleverse tout notre écosystème. C'est le cas aussi du castor. Contrairement au frelon, il ne fait généralement pas de dégâts. Il est protégé et c'est une espèce à suivre. Il est d'abord arrivé dans l'Avesnois et colonise progressivement de nouveaux milieux naturels en migrant vers le nord du département.

Quels sont les enseignements qu'on peut tirer des inventaires ?

J.L. : Que la nature sait s'adapter ! C'est avant tout un enseignement global. Le meilleur exemple, ce sont les terrils : la nature y a repris ses droits. On y trouve de nombreuses espèces, pour la plupart protégées, car rares. Mais on constate des fluctuations dans les populations d'espèces végétales ou animales car elles sont dépendantes de la météo et des ressources alimentaires.

**Les gardes en action****En 2025**

1,45 million
de visiteurs accueillis dans les ENN



1 848
arbres plantés
par les gardes
départementaux
sur les 90 759
plantés grâce
au Département



150 m³
de bois coupés sur les sites,
transformés par la scierie
mobile et réemployés en
circuit court

3 320 ha
d'espaces naturels gérés
par le Département



8 structures
d'insertion partenaires et **1 345 journées**
encadrées par les gardes pour gérer
et entretenir les sites

Depuis 25 ans

1 451
espèces végétales
répertoriées

3 763
espèces animales
répertoriées



Luc Monnet
Président

GRUPE UNION POUR LE NORD

L'engagement quotidien des gardes départementaux

Dans le Nord, la nature se vit au quotidien. À la Grande Tourbière de Marchiennes comme aux Marais de la Marque, chacun mesure la richesse d'un patrimoine préservé et partagé. Les 3 400 hectares d'Espaces naturels du Nord ne relèvent pas seulement de notre politique environnementale : ils croisent d'autres priorités départementales. Avec les zones de répit autisme, ils offrent aux personnes concernées et à leurs familles des lieux de bien-être, apaisés et balisés. Avec le challenge Nord Évasion, ils deviennent aussi des terrains de pratique sportive, où l'on découvre autrement les dunes, les terrils et les forêts du Nord. Cette vocation transversale donne tout son sens à l'action des gardes départementaux. En toute saison, ils entretiennent les espaces et chemins, veillent à la sécurité des promeneurs, suivent l'évolution des espèces, accompagnent la gestion des roselières ou la lutte contre les invasives, et rappellent les bons usages. Pour le groupe Union Pour le Nord, protéger les Espaces naturels du Nord, c'est faire vivre un équilibre exigeant : préserver les milieux, accompagner les usages, transmettre durablement, et ouvrir ce patrimoine aux Nordistes.

Charles Beauchamp

Président et Conseiller départemental du canton d'Aniche

GRUPE COMMUNISTE ET RÉPUBLICAIN :
POUR L'HUMAIN D'ABORD !

Le 1^{er} mai : une conquête ouvrière menacée

Le projet d'assouplissement des règles encadrant le 1^{er} mai constitue une remise en cause d'un symbole majeur des conquêtes ouvrières. Seul jour férié obligatoirement chômé en France, le 1^{er} mai n'est pas une simple journée de repos : il est le fruit de longues luttes sociales pour défendre les droits des travailleurs face aux intérêts du patronat. Suite à la verbalisation de plusieurs boulangeries ayant fait travailler des salariés le 1^{er} mai 2024, des parlementaires de la majorité ont proposé d'élargir les dérogations afin d'autoriser certains commerces de proximité - boulangeries, fleuristes... - à employer des salariés ce jour-là. Derrière les arguments de "souplesse économique" et de "service de proximité", cette réforme s'inscrit surtout dans une offensive plus large contre les acquis sociaux. Le 1^{er} mai possède pourtant une forte portée historique et politique. À la fin du XIX^{ème} siècle, de grandes grèves éclatent pour défendre la journée de 8 heures : la répression policière fait plusieurs morts, par exemple à Fourmies en 1891. Abandonner le statut particulier du 1^{er} mai reviendrait à effacer une partie de cette mémoire ouvrière et à transformer une journée de lutte en une journée de consommation ordinaire.

Didier Manier
Président

GRUPE SOCIALISTE, RÉPUBLICAIN ET CITOYEN

Transition écologique : moins de budget, moins de projets !

Adaptation au changement climatique, protection de la biodiversité, développement des mobilités douces, rénovation des équipements et bâtiments départementaux : le Nord devrait être pleinement mobilisé. Le budget 2026 de la droite départementale montre pourtant l'inverse.

Entre 2021 et 2026, les crédits consacrés à l'environnement ont chuté de plus de 40 % pour atteindre 13,3 millions d'euros, soit moins de 1 % du budget départemental. Depuis le début du mandat, la trajectoire est claire : moins de moyens, moins d'ambition.

Même recul pour les aménagements cyclables : les crédits d'investissements sont passés de 7 millions d'euros en 2023 à 5,5 millions en 2026, soit -21 % en trois ans, alors que les besoins en infrastructures sécurisées restent importants.

Les crédits pour les collèges ont diminué aussi : de 83 millions d'euros en 2023 à 58 millions en 2026. Cela signifie moins de travaux et moins de rénovations pour des établissements plus sobres et mieux adaptés aux besoins des élèves et des enseignants. Au final, ce budget traduit un choix politique : ralentir là où il faudrait accélérer pour la transition écologique.

Céline Scavenne

Conseillère départementale du canton de Lille-3

GRUPE ÉCOLOGISTE, EELV ET GÉNÉRATION.S

Silence fatal pour la biodiversité dans le Nord

En 1962 était publié *Printemps silencieux* de Rachel Carson, un livre aujourd'hui majeur pour la prise de conscience écologique dans le monde, mais passé inaperçu au moment de sa sortie. Le "silence" dont elle parle, c'est la disparition des oiseaux qu'on entendait jadis chanter au printemps. Dans le Nord, cela fait bien longtemps que le printemps est silencieux et nos politiques aussi en matière de biodiversité.

Le Département du Nord doit transformer en profondeur son modèle de développement local. Les Écologistes proposent des pistes pragmatiques simples, mais la majorité de droite refuse de les mettre en œuvre par opposition idéologique : le développement des sites protégés (dits "espaces naturels sensibles"), de la végétalisation des cours de collèges et du dispositif "Plantation et Renaturation" en partenariat avec les communes ; un soutien accru aux agriculteurs adoptant des pratiques respectueuses du vivant ; l'arrêt des nouveaux projets routiers du Département, qui bétonnent nos terres.

Plus d'informations sur : groupe-ecologiste-nord.fr

LE SPORT ADAP'TRUCK

« SI TU NE VIENS PAS AU SPORT ADAPTÉ, LE SPORT ADAPTÉ VIENDRA À TOI »

Chacun en a déjà fait l'expérience : ce n'est pas toujours facile de se motiver pour faire du sport. D'autant plus lorsqu'on est en situation de handicap et qu'on vit en établissement. « Après l'épidémie de Covid, on a constaté que le taux de sédentarité chez ces personnes était en forte hausse », explique Mathieu Beyaert, conseiller technique fédéral au sein de la Ligue sport adapté des Hauts-de-France. « On s'est dit que pour aider ces Nordistes à bouger, il fallait commencer par aller les rencontrer sur leurs lieux de vie. » Le Sport Adap'Truck était né.

Soutenu par la Fondation du Nord, ce petit camion se déplace depuis quatre ans dans toute la région, à la demande des établissements. En amont, sa venue est soigneusement préparée avec les professionnels de santé pour proposer une intervention sur-mesure, adaptée aux besoins et aux envies. « Le Sport Adap'Truck vient avec une activité de sport adapté, classique ou innovante, mais aussi un atelier-santé

animé par une infirmière bénévole de la Ligue ou d'une association partenaire », poursuit Mathieu Beyaert. Et ce n'est pas tout : pour que l'action s'inscrive dans la durée, les clubs locaux qui ont une section de sport adapté - ou prévoient d'en ouvrir une - sont conviés. Une belle manière de créer du lien et de faire découvrir aux résidents les activités sportives accessibles en proximité.

En 2025, le Sport Adap'Truck a fait halte dans 34 établissements et a touché 1 500 personnes en situation de handicap mental. « C'est encore peu à l'échelle de tout ce qui est possible mais on avance. Les établissements sont en général très motivés par ce genre de journée : ça booste tout le monde ! » conclut Mathieu Beyaert.



LES RENDEZ-VOUS INCONTURNABLES D'UN ÉTÉ DANS LE NORD

Chez nous aussi, l'été est synonyme de fêtes, de musique et de traditions populaires ! D'un bout à l'autre du département, les événements se succèdent et attirent chaque année des milliers de visiteurs, témoignant du dynamisme culturel d'un territoire où convivialité et sens de la fête sont profondément ancrés.

À Douai, les Fêtes de Gayant (1) constituent l'un des temps forts de la saison. Inscrites au patrimoine culturel immatériel de l'UNESCO, elles mettent en scène les célèbres géants lors de défilés spectaculaires qui rassemblent habitants et visiteurs dans une ambiance familiale et festive. À Berthen, dans les Flandres, ce sont les attelages traditionnels qui sont à l'honneur chaque 15 août. Au cœur de l'été, la traditionnelle Fête de l'attelage (3) fait vibrer le cœur du village au rythme des sabots et des hennissements de chevaux. Le même jour, on vient souvent de loin pour assister au grand défilé carnavalesque de Cambrai.

Plus au sud, à Aulnoye-Aymeries, les Nuits Secrètes (2) se sont imposées comme l'un des fes-

tivals musicaux majeurs de la région. L'événement séduit par sa programmation éclectique et ses fameux "parcours secrets" qui invitent à vivre des concerts dans des lieux inattendus. Autre festival phare de l'Avesnois, Joly Jazz apporte une touche plus intimiste à la saison estivale. Depuis plus de vingt ans, il programme des concerts de jazz, blues, swing et musiques métissées dans des lieux atypiques : fermes, musées, sites naturels, etc. L'événement participe aussi à la valorisation du patrimoine et des paysages de ce territoire verdoyant. À l'autre bout du territoire, sur le littoral, Het Lindeboom fait la part belle aux musiques traditionnelles. C'est à Loon-Plage et c'est 100% gratuit ! L'été se prolonge enfin avec le September Fest (4) de Mérygnies, dans la Pévèle. Inspiré des grandes fêtes populaires du nord de l'Europe, ce tout jeune festival rassemble les amateurs de musique, de gastronomie et de convivialité autour d'animations variées, dans une ambiance chaleureuse et intergénérationnelle.

➤ Plus d'infos sur evasion.lenord.fr





1



2



© Lodewijk Deleu - www.ikwashier.live

3



© Faustine Manier

4

« CATHERINE, C'EST NOTRE MAMAN DE CŒUR »

Depuis bientôt vingt ans, Catherine Laurier a fait de sa maison un refuge chaleureux pour Marie-Hélène (71 ans), Martine et Carole (66 ans), toutes trois en situation de handicap. Chez elle, entre les chiens, les chats, les chevaux et les éclats de rire, chacune des trois femmes avance à son rythme, libre d'être elle-même.

Rien ne prédestinait pourtant l'ancienne monitrice d'équitation à devenir accueillante familiale. Tout commence par une rencontre inattendue avec Marie-Hélène, alors cavalière dans son poney-club et inadaptée dans son foyer. D'abord accueillie les week-ends, elle finit par s'installer définitivement chez Catherine et son mari. Puis Martine et Carole rejoignent à leur tour la maison. « *Si je suis invitée quelque part, elles sont invitées aussi* », insiste Catherine. « *Les gens qui me connaissent savent qu'on est une famille.* »

Au quotidien, Catherine accompagne les trois femmes sans jamais faire à leur place. Ici, on respecte l'intimité, les choix et les envies de chacune. Martine prépare des repas pour son compagnon, Carole gagne en confiance, Marie-Hélène s'occupe presque seule des animaux. Piscine, marché, cinéma, crochet..., ces activités rythment leurs journées simples

mais précieuses. « *Catherine, c'est notre maman de cœur* », disent-elles d'une même voix. Dans cette maison remplie de dessins, de musique et de vie, Catherine défend une conviction simple : la différence ne doit pas faire peur. « *Vivre ensemble, c'est possible* », sourit-elle.

> Le métier d'accueillant familial vous intéresse ? Retrouvez toutes les infos et les contacts sur services.lenord.fr/devenir-accueillant-familial



Maison natale Charles de Gaulle

FIAT LUX ! UNE QUÊTE EFFRÉNÉE DE LUMIÈRE AU XIX^e SIÈCLE

De nos jours, la lumière artificielle nous semble une évidence absolue. La nouvelle exposition de la Maison natale Charles de Gaulle invite à remonter le temps jusqu'à l'époque où l'arrivée du gaz, puis de l'électricité, ont fait basculer notre monde. Conçue en collaboration avec un spécialiste de la lumière, Ara Kebapçioğlu, *Fiat lux !* explore cette rupture majeure qui a transformé les modes de vie de l'humanité au XIX^e siècle.

L'arrivée de la lumière artificielle a redessiné le quotidien, bouleversant notre manière d'habiter l'espace et de prolonger le temps, de l'espace public jusqu'aux foyers. Cette révolution de l'éclairage a métamorphosé le monde du travail et les pratiques domestiques, favorisant aussi l'essor des loisirs.

L'exposition fait écho à l'histoire de la Maison natale. En 1927, le futur Général évoquait le passage d'une lumière contrastée à une clarté plus diffuse :

« *Éclairés sous des abat-jour, assemblés près des flammes apparentes, nos pères ont vécu dans les sombres éclats, du chêne, du marbre et de l'acajou. Notre époque de chaleur et de lumière bien plus diffuses que les lumières de ce temps du brillant, du nickel, du verre et du ripolin.* »

Fiat lux ! donne à voir 197 objets d'époque, issus de plusieurs institutions partenaires, notamment le MusVerre à Sars-Poteries, le Musée Carnavalet, la boutique spécialisée Lumière de l'œil à Paris et le Centre historique minier de Lewarde.

> Lille
Jusqu'au 19 septembre 2027
Maison natale Charles de Gaulle
03 59 73 00 30
> maisondegaulle.fr

Musée Henri Matisse

Hommage à Auguste Herbin Dialogue des alphabets



Avec son "alphabet plastique", Auguste Herbin a inventé un langage artistique unique, mêlant formes, couleurs, lettres et musique. Dès les années 1940, le peintre originaire du Cateau-Cambrésis associe à chaque lettre une forme géométrique, une couleur et une note musicale, créant un système où les sens dialoguent entre eux. C'est ce qu'on appelle la synesthésie. Théorisé en 1949 dans *L'art non figuratif non objectif*, cet alphabet devient la clé de son œuvre abstraite et de sa recherche d'une harmonie universelle.

70 ans après la donation exceptionnelle d'Herbin au musée départemental Henri Matisse, l'exposition lui rend hommage. Elle fait dialoguer l'univers du maître de l'abstraction géométrique avec les créations contemporaines de Paul Cox et Jean-Baptiste Sibertin-Blanc, deux artistes qui explorent eux aussi l'idée d'un alphabet visuel.

> Le Cateau-Cambrésis
Jusqu'au 20 septembre
Musée départemental
Henri Matisse
03 59 73 38 00
> museematisse.fr



EXPOS

Vaisseau Terre

Une expo originale qui explore la planète bleue sous un prisme positif et poétique. À partir de 7 ans.

> Villeneuve d'Ascq

Jusqu'au 30 août

Forum des Sciences

03 59 73 96 00

> forumdepartementaldessciences.fr

Marie-Jo Lafontaine

Tout ange est terrible

L'artiste belge, disparue le 29 mai dernier, n'a eu cesse de questionner la condition humaine, l'identité, l'enfance, l'adolescence ou encore la mémoire. À travers ses vidéos et ses portraits photographiques monumentaux, elle cherchait à susciter en nous une émotion, point de départ de la pensée critique.

> Cassel

Jusqu'au 27 septembre

Musée de Flandre

03 59 73 45 59

> museedeflandre.fr

Enchanté

La fabrique des histoires

Pour ses 10 ans, le musée présente une exposition conçue comme une odyssée poétique au cœur des contes et légendes fantastiques. Une vingtaine d'œuvres nous emmène pour un voyage au pays de l'émerveillement.

> Sars-Poteries

Jusqu'au 3 janvier 2027

MusVerre

03 59 73 16 16

> musverre.fr

ET SI ON PRENAIT L'AIR ?

Festival Artpen teurs : une expérience artistique à vivre au grand air



Installées au cœur d'espaces naturels, 11 œuvres éphémères - grandeur nature - vous invitent à découvrir les paysages autrement. À Buyscheure, Rubrouck, Arnèke, Cassel, Terdeghem, Sainte-Marie-Cappel, Godewaersvelde, Boeschèpe, Saint-Jans-Cappel, Nieppe et Nieuwkerke (Belgique). Pensez à vérifier l'accessibilité des sites avant de vous déplacer ! Gratuit.

> Cœur de Flandre

Jusqu'au 31 octobre

> artpen teurs.fr



Croque couleurs

Omniprésentes dans nos vies, les couleurs jouent un rôle dans la façon de se comporter, de s'exprimer, de vivre en société. Et si on prenait le temps de les observer et de les explorer ? Pour les 3-6 ans accompagnés. Réservation conseillée.

> Villeneuve d'Ascq

Jusqu'au 17 janvier 2027

Forum des Sciences

03 59 73 96 00

> forumdepartementaldessciences.fr

FESTIVAL

Les Nuits Secrètes

Mika, Bigflo & Oli et bien d'autres artistes sont à l'affiche de la 24^e édition du festival.

> Aulnoye-Aymeries

Du 10 au 12 juillet

> lesnuitssecretes.com

EN FAMILLE

Bib'Estiv'

Café littéraire, lectures pour les bébés, spectacles, ateliers BD/manga, *battles* de dessins, tatoo et maquillage, jeux... Des animations gratuites proposées par la Médiathèque départementale du Nord.

> 10 communes du Nord

Jusqu'au 23 juillet

> mediathequedepartementale.lenord.fr



Fêtes de Gayant

Un rendez-vous incontournable autour des géants, classé au patrimoine mondial de l'Unesco. Gratuit.

> Douai

Le 12 juillet

> fetesdegayant.fr

SPORT

La panoramique du Mont des Cats

3 distances au choix. Les 15 et 21 km font partie du challenge Nord Évasion.

> Godewaersvelde

Le 12 juillet

> info.lenord.fr/challenge-nord-evasion

Trail des Argales

2 distances au choix. Le 15 km fait partie du challenge Nord Évasion.

> Rieulay

Le 22 août

> info.lenord.fr/challenge-nord-evasion



Moelleux au chocolat cœur de framboise

Ô Café réunis a pris place dans l'ancienne chapelle des thermes de Saint-Amand-les-Eaux (lire aussi p.7). Ses chefs talentueux vous proposent de tester ce dessert de saison qui enchantera vos papilles et étonnera vos convives !

Pour 6 personnes

- 120 g de chocolat noir
- 80 g de beurre
- 40 g de sucre
- 250 g de framboises + une douzaine pour les moelleux
- 3 œufs
- 25 g de farine
- 1 pincée de sel
- 2 cuillères à soupe de sucre pour le coulis
- 6 ramequins pour la cuisson

> Retrouvez d'autres recettes sur info.lenord.fr

- **Pour le coulis :** faites chauffer les framboises avec les 2 cuillères à soupe de sucre, puis passez le mélange au chinois avant de réserver le coulis pour le dressage et la décoration du moelleux.
- **Pour les moelleux :** mélangez les jaunes d'œufs avec le sucre puis ajoutez la farine.
- Incorporez à la préparation le chocolat et le beurre préalablement fondus. Mélangez jusqu'à obtenir une pâte lisse.
- Montez les blancs en neige et incorporez-les délicatement à la préparation.
- **La cuisson :** Préchauffez votre four à 180°C.
- Remplissez les ramequins à moitié, ajoutez une ou deux framboises au centre, et recouvrez avec le reste de la préparation. Enfouez environ 8 min.
- Démoulez les moelleux après 10 min de repos, et servez-les accompagnés de coulis.

Vivez le
NORD

Festivités, activités incontournables,
randonnées à pied et à vélo,
séjours sur mesure...

Faites le plein d'idées
evasion.lenord.fr

Nord
le Département est là

MUSVERRE | SARS-POTERIES



11 avr.
2026
3 janv.
2027

EXPOSITION

ENCHANTÉ

LA FABRIQUE DES HISTOIRES

musverre | **Nord**
le Département est là —

